



GUIDE PEDAGOGIQUE

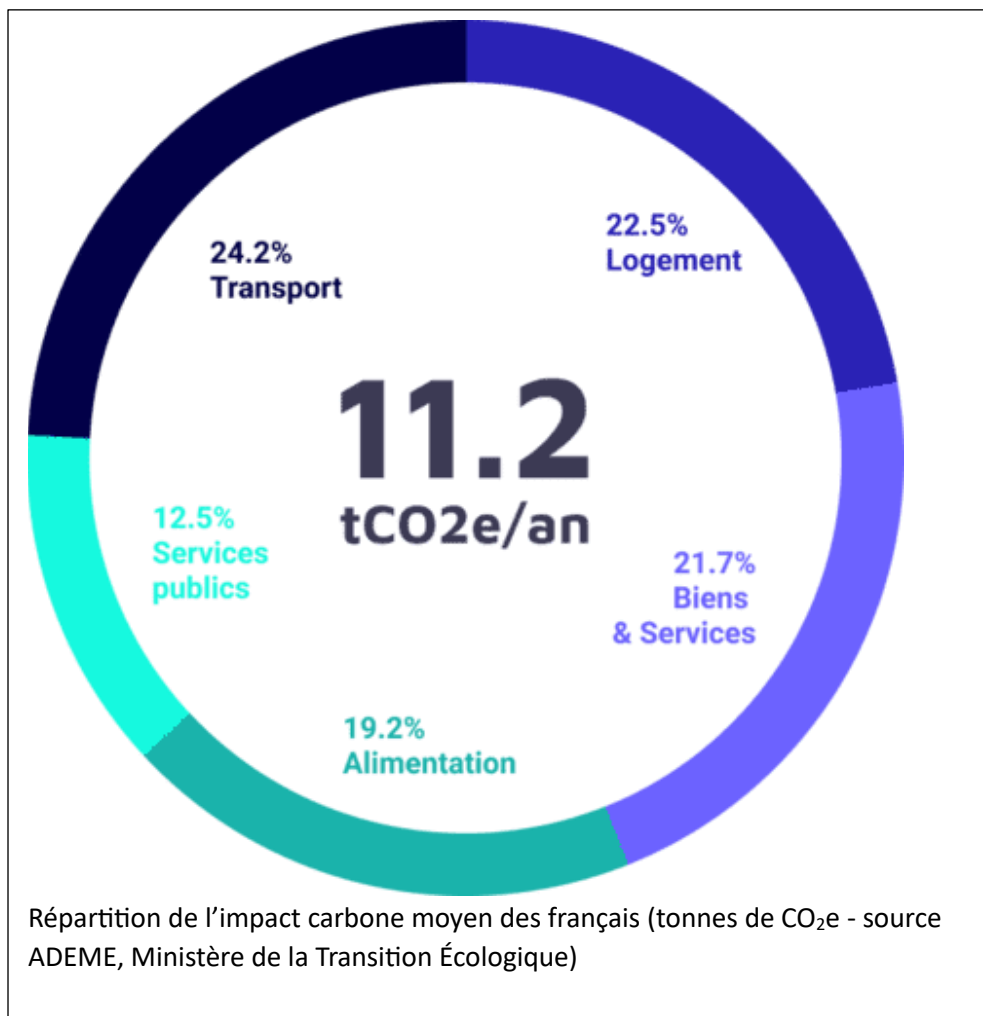
Un concours pour récompenser les comportements éco-responsables !

Du 01/09/2023 au 31/05/2025

Notre concours « TOUS ACTEURS » vous propose d'être acteur avec vos élèves pour réduire notre empreinte carbone.

Qu'est-ce que l'empreinte carbone ?

Le climat se réchauffe à cause des activités humaines, c'est un fait. Tout ce que nous consommons, utilisons, puis jetons a nécessité de la matière et de l'énergie. Que ce soit pour la phase de production, d'utilisation, ou de fin de vie du bien, ou du service. Ainsi, toutes nos activités participent à émettre des gaz à effet de serre. Certaines énormément, d'autres très peu. Mais quel est notre impact, à notre échelle de citoyen ?



Prendre la voiture, manger un steak, chauffer sa maison, se faire soigner, acheter une TV...

L'empreinte de notre consommation individuelle, c'est la somme de toutes ces activités qui font notre vie quotidienne.

L'empreinte carbone est un indicateur qui vise à **mesurer l'impact d'une activité sur l'environnement**, et plus particulièrement les émissions de gaz à effet de serre liées à cette activité. Elle peut s'appliquer à une personne (selon son mode de vie), à des ménages, à une entreprise (selon ses activités), un territoire, ou encore à des produits.

Cet impact est généralement **exprimé en dioxyde de carbone équivalent ou CO₂e**. La raison ? Par souci de simplicité et d'homogénéisation, on utilise pour tous les gaz à effet de serre une seule norme rapportée au CO₂. Cela revient ainsi à déterminer combien de CO₂ retiendrait la même quantité de rayonnement solaire et donc contribuerait au réchauffement climatique.

En France, chaque habitant émet environ 11.2 tonnes de CO₂e par an. D'ici à 2050, pour limiter le réchauffement climatique à 1,5 °C, notre bilan carbone individuel devra avoir été ramené à 2 tonnes...

Notre concours « **TOUS ACTEURS** » a pour objectif de stimuler des réflexions sur les moyens à mettre en œuvre pour préserver et améliorer l'environnement dans une optique de réduction de notre empreinte carbone. Il nous invite à réfléchir aux enjeux et problématiques de notre consommation quotidienne : achats de vêtements, téléphones portables, produits d'alimentation, cosmétique, loisirs...

- Le consommateur est-il responsable ?
- Comment peut-on limiter l'impact de notre alimentation sur le climat : produits locaux et de saison, circuits courts ?
- Comment réduire le gaspillage alimentaire, énergétique, fournitures scolaires... à la maison, à l'école
- Comment peut-on réduire voire éviter nos déchets : réduire, recycler, trier ?
- Comment réaliser des achats qui limitent notre impact sur les ressources naturelles (achats de matériel scolaire, vêtements, téléphones portables, loisirs...) ?
- Comment peut-on se déplacer pour se rendre à l'école, au collège, au lycée, à l'université, au travail ou pour les sorties en réduisant nos émissions de CO2 ?
- Comment réduire notre consommation d'énergie : chauffage, électricité, déplacements... à l'école, à la maison ?
- Quelles actions concrètes sont-elles envisageables pour chacun d'entre nous ?

Nous avons tous la possibilité d'agir, de choisir nos achats, de rechercher des solutions pour réduire notre empreinte...

Avant de choisir les actions à mener vous pouvez envisager un diagnostic avec vos élèves. Différentes méthodes d'enquête sont envisageables : observation, interview, recueil d'idées, mesure... Il faut choisir la plus adaptée !

Grâce au diagnostic, vous pourrez déterminer ce que vous pouvez améliorer dans l'école et réfléchir aux actions à mettre en place.

Pour chaque action menée, il faut se demander si elle permet d'avoir des résultats. Un indicateur de résultat peut être défini pour vérifier l'amélioration.

Prenez des engagements !

Demandez aux élèves de s'engager à recycler, à réduire les déchets, à économiser l'énergie et à proposer des idées écologiques pour une école verte. Le fait de l'écrire et d'afficher les promesses dans un endroit très fréquenté de l'école aide les enfants à s'en rappeler pour les prendre au sérieux et les respecter.

Il existe tout au long de l'année scolaire des journées thématiques autour de l'environnement : Semaine européenne du développement durable (18 septembre - 8 octobre 2023), Jour de la Terre (22 avril), Journée mondiale de l'environnement (5 juin), Semaine européenne de l'énergie durable (11 au 13 juin 2024), Journée nationale de la qualité de l'air (14 octobre 2023), COP 28 (30 novembre – 13 décembre 2023), Semaine européenne de la réduction des déchets (18-26 novembre 2023), Semaine du climat, Journée mondiale du recyclage (18 mars), Journée mondiale de la biodiversité (22 mai), etc.

Vous trouverez ci-après huit thématiques pour agir à l'école : alimentation, énergie, eau, mobilité, biodiversité, fournitures, déchets, santé et solidarité.

ALIMENTATION

OBJECTIFS	SUGGESTIONS	Indicateurs	Evaluation
<p>Réduire le gaspillage alimentaire à la cantine</p>	<p>Terminer son assiette à midi pour éviter le gaspillage alimentaire.</p> <p>Mettre en place le compostage avec les restes alimentaires de la cantine ou du self.: un petit seau ou une caisse en bois feront très bien l'affaire.</p> <p>Créer une équipe de compostage chargée de transporter chaque jour les déchets dans un bac plus grand à l'extérieur.</p> <p>Si votre école ou votre établissement possède déjà un jardin potager, Le compost est un engrais naturel. Il permet notamment de nourrir la terre et donc de favoriser la croissance des végétaux.</p>	<p>Quantité de déchets jetés chaque semaine à la cantine</p>	<p>Peser une fois par mois la quantité de nourriture jetée à la cantine, Comparer les mesures pour voir si les actions réalisées ont permis de réduire le gaspillage alimentaire</p>
<p>Réfléchir à une alimentation plus durable permet d'alléger le bilan carbone de l'école. En plus de cela, ces actions ont un effet positif sur notre santé.</p>	<p>Connaître la saisonnalité des fruits et des légumes.</p> <p>Réduire la fréquence et les quantités de viande proposées en alternant les sources de protéines. Un menu végétarien peut facilement avoir une empreinte carbone 4 fois inférieure à un menu comportant de la viande bovine.</p> <p>Privilégier les produits locaux, qui nécessitent moins de déplacements.</p> <p>Privilégier les produits de saison, à l'empreinte plus faible pour leur production et leur conservation.</p> <p>Privilégier les produits biologiques, qui utilisent moins d'intrants (engrais, pesticides, produits phytopharmaceutiques).</p> <p>Réaliser des affiches pour sensibiliser les enfants.</p>	<p>Nombre de repas constitués de viande (bœuf, poulet, porc...) Liste des fruits et légumes de saison consommés</p>	<p>Réaliser une comparaison par semaine, mois....</p>

ENERGIE

OBJECTIFS	SUGGESTIONS	Indicateur	Evaluation
<p>Réaliser des économies d'énergie</p> <p>Certes, c'est une façon coûteuse de passer à l'école verte et écologique, mais elle en vaut la peine. Selon <u>EnergySage</u>, l'énergie solaire est la source d'énergie la moins chère et elle permet d'économiser beaucoup d'argent. De plus, les écoles ont généralement des toits plats, qui conviennent naturellement aux panneaux solaires. Faites des recherches et entraînez votre administration dans ce projet écologique innovant!</p>	<p>Profiter de la lumière naturelle. Utiliser la lumière seulement quand c'est utile : il n'est pas toujours nécessaire d'allumer la lumière dans la classe. La lumière du jour est plus agréable, et souvent suffisante.</p> <p>Garder les rideaux et les volets ouverts pour laisser entrer la lumière du soleil, source de vitamine D. La lumière naturelle augmente la productivité et améliore l'humeur générale des élèves et des enseignants ! De plus, la lumière offre un peu plus de chaleur lors des journées froides.</p> <p>Eteindre les lumières lorsque vous n'êtes pas dans la pièce</p> <p>Remplacer les ampoules. Les vieilles écoles peuvent avoir de vieux systèmes d'éclairage, alors mobilisez-vous pour les faire changer. Un nouvel éclairage ou de meilleures ampoules permettent d'économiser de l'énergie.</p> <p>Arrêter l'allumage automatique des ordinateurs le matin.</p> <p>Débrancher ou éteindre les appareils électriques : ordinateurs, rétroprojecteurs, télévision... penser à les mettre en veille pendant les pauses (60 à 70 % d'économies d'énergie) et à les éteindre en fin de journée (environ 40 % d'économies d'énergie).⁽¹⁾</p> <p>Mettre sur pied des équipes d'élèves chargés de veiller à ce que le soir et en fin de semaine les lumières soient éteintes.</p> <p>Poser des affiches à travers l'école rappelant aux élèves de fermer les lumières, etc</p>	<p>Consommation d'énergie sur un mois.</p> <p>Faire un audit énergétique.</p> <p>Analyser et améliorer la consommation d'énergie de votre classe/école/établissement.</p>	<p>Réaliser des relevés réguliers pour vérifier l'impact des actions mises en œuvre.</p>
<p>Gérer le chauffage et la climatisation : ils sont responsables d'une grande partie des déperditions d'énergie.</p>	<p>Modérer la température de la pièce : un écart de 6°C entre l'extérieur et l'intérieur est le maximum à ne pas dépasser.</p> <p>Mettre à l'arrêt ou réduire le chauffage dans les couloirs</p> <p>Vous allumez le chauffage ou la climatisation ? Ne pas oublier de fermer les portes et les fenêtres. Et surtout, éteindre en fin de journée.</p>	<p>Consommation d'électricité, gaz, fuel, bois...</p> <p>Relevés de température</p>	<p>Réaliser des relevés réguliers pour vérifier l'impact des actions mises en œuvre.</p>

EAU

OBJECTIFS	SUGGESTIONS	Indicateur	Evaluation
<p>Sensibiliser à l'économie et au non-gaspillage de l'eau</p>	<p>Économiser l'eau en se lavant les mains.</p> <p>A la cantine, éviter de remplir son verre ou le pichet inutilement. Et de manière générale, préférer boire l'eau du robinet en évitant les bouteilles en plastique.</p> <p>Economiser l'eau des chasses d'eau. Les toilettes font partie des postes le plus consommateurs d'eau. Les toilettes standards ont un réservoir de 9 litres, soit une consommation annuelle de 15 m3 par an.</p> <p>Mettre sur pied des équipes d'élèves chargés de veiller à ce que les robinets soient bien fermés le soir.</p> <p>Poser des affiches à travers l'école rappelant aux élèves de fermer les robinets, etc</p>	<p>Relevé de compteur</p>	<p>Réaliser des relevés réguliers pour vérifier l'impact des actions mises en œuvre.</p>
<p>Sensibiliser à la réutilisation de l'eau non consommée</p>	<p>Installer des citernes pluviales pour arroser les plantes de la classe, les espaces verts ou le jardin potager de l'école, s'il y en a un.</p> <p>Sa réutilisation réduit la quantité d'eau qui se retrouve dans le réseau d'égout, et l'eau fraîche est meilleure pour les plantes. Vous pouvez également ajouter l'eau que vous recueillez à votre tas de compost.</p> <p>Plantez un jardin pluvial.</p> <p>Un jardin rempli de plantes vivaces indigènes et conçu pour capter les eaux de pluie et les recycler dans le sol, est très bénéfique pour l'environnement. Il réduit également la pollution et préserve les réseaux d'égouts.</p>	<p>A définir</p>	

MOBILITE

OBJECTIFS	SUGGESTIONS	Indicateur	Evaluation
<p>Réduire l'empreinte carbone liée au trajet quotidien.</p>	<p>Définir une journée, au début de l'année scolaire par exemple, pour encourager les élèves à trouver des moyens écologiques pour se rendre à l'école, soit en marchant, soit à bicyclette ou en faisant de la trottinette. Si vous le faites au début de l'année, les enfants pourraient tomber amoureux de ce mode de transport et s'y tenir toute l'année.</p> <p>Lorsque cela est possible, assurez-vous qu'il est sécuritaire pour les enfants de venir à l'école à pied ou en vélo. Si nécessaire, demander à votre municipalité ou à votre poste de police de quartier d'engager un brigadier ou d'entreprendre des mesures d'apaisement de la circulation, en installant, par exemple, de nouveaux panneaux d'arrêt et des afficheurs de vitesse, de procéder au rétrécissement de la rue, ainsi qu'à l'élimination de stationnements</p> <p>Construire des garages à vélos</p> <p>Organiser un pedibus : autobus pédestre convoyant les élèves d'une école, résidant dans un même quartier, sur un itinéraire défini, que l'on peut mettre en place à travers les réseaux Mille-pattes ou Carapattes ; les Caracycles : même principe, version vélo... C'est réduire l'empreinte écologique, responsabiliser les enfants, réaliser une activité physique quotidienne ce qui permet de lutter contre l'obésité.</p> <p>Gérer un covoiturage entre les parents pour réduire le nombre de trajets, faire des économies et réduire l'impact des gaz d'échappement</p>	<p>Nombre de participants à pieds, à vélos, en trottinette</p>	<p>Evolution au cours de l'année</p>

BIODIVERSITE

OBJECTIFS	SUGGESTIONS	Indicateur	Evaluation
<p>Favoriser la biodiversité Les espaces artificialisés dégradent la biodiversité. Pour rendre votre établissement plus vert, diminuez leur superficie.</p> <p>La végétation permet une meilleure gestion du cycle de l'eau et d'accueillir de la biodiversité sur le site.</p> <p>Les arbres oxygènent l'environnement grâce à la chlorophylle et protègent les enfants du soleil, voire de la pluie</p>	<p>Installer un mur végétalisé, ou poser de grandes jardinières dans plusieurs zones de la cour. Faire de la cour de récré un espace d'exploration et d'apprentissages des bonnes pratiques liées à l'environnement : par exemple, pour éviter l'utilisation des pesticides, on disperse sur les plantations des « insectes auxiliaires » (des coccinelles, contre les pucerons).</p> <p>Planter des arbres dans la cour de l'école. Ils offrent une fraîcheur bienvenue au retour des beaux jours et améliorent le bien-être des élèves.</p> <p>Installer des « hôtels » adaptés pour les insectes ou planter des fleurs mellifères pour les papillons ou les abeilles.</p> <p>Des études montrent que certaines plantes d'intérieur purifient naturellement l'air et sont bénéfiques pour la santé, en réduisant les symptômes du rhume et en améliorant le comportement. Commencer ce geste écologique à l'école par des plantes faciles à cultiver, comme une plante araignée, une plante serpent ou du jade. Faites participer les enfants aux soins des plantes et encouragez ces jardiniers en herbe à s'occuper des plantes miniatures.</p>		
<p>Mettre en place un jardin potager. Les potagers, jardins, vergers... agissent comme de réels puits de carbone. Les émissions de gaz à effet de serre sont en partie réduites grâce à une absorption directe par la végétation présente.</p>	<p>Aménager un petit espace dans la cour de l'école pour créer un jardin. Si votre école ou votre établissement possède un jardin potager, semer ou planter différentes variétés de plantes.</p> <p>La cour est entièrement goudronnée ? Installer des petits carrés potagers. Ce jardin serait une excellente occasion de sensibiliser vos élèves à la biodiversité, au cycle des végétaux, etc</p> <p>Faire participer les élèves dès le départ et les laisser choisir et édifier le projet. En faire un moment d'apprentissage pour déterminer le meilleur endroit selon les besoins des plantes et le type de sol de votre école. Cultiver des légumes et laisser les enfants expérimenter le plaisir de voir pousser leurs cultures, de cultiver leurs propres aliments.</p>		

FOURNITURES

OBJECTIFS	SUGGESTIONS	Indicateur	Evaluation
<p>Utiliser des fournitures scolaires artisanales respectueuses de l'environnement.</p> <p>Les sacs d'école en plastique peuvent mettre des centaines d'années à se décomposer.</p>	<p>Choisir des fournitures éco-responsables (moins de plastique, matériaux locaux, réutilisables, recyclés) : cahiers et classeurs en carton recyclé, crayons en bois certifiés FSC et stylos rechargeables. Éviter les fournitures jetables autant que possible. Ne pas hésiter à conseiller vos élèves sur des fournitures scolaires respectueuses de l'environnement. Choisir plutôt des sacs en toile ou en matières recyclées. S'assurer que le sac soit de bonne qualité pour qu'il dure plusieurs années.</p> <p>Avant d'acheter de nouvelles fournitures, vérifier ce que vous avez déjà. Souvent, il est possible de réutiliser des cahiers à moitié vides ou des stylos qui fonctionnent encore. Cela réduit non seulement les déchets, mais aussi les dépenses.</p> <p>Préparer une boîte en fin d'année et demander aux élèves et aux parents d'y déposer les articles dont ils ne veulent plus (crayons à moitié utilisés, crayons de couleur, stylos, cahiers...) Utiliser-les l'année scolaire suivante ou faites-en don.</p> <p>Faire sa propre colle avec des ingrédients de cuisine (vinaigre, lait en poudre et bicarbonate de soude) et fabriquer un lot de flacons de colle non toxique.</p>	<p>Origine des fournitures</p>	<p>Réaliser l'analyse a posteriori</p>
<p>Economiser le papier La fabrication du papier est gourmande en bois, eau et énergie Economiser le papier c'est donc économiser de l'eau, de l'énergie, lutter contre la déforestation et réduire les déchets.</p>	<p>Pour vos achats de papier, privilégier le papier certifié avec le label FSC et utiliser du papier recyclé,</p> <p>Limiter les impressions et privilégier le recto-verso et le noir & blanc sans oublier de réduire les marges..</p> <p>Utiliser du papier brouillon pour faire les différentes activités.</p> <p>Permettre aux élèves de rendre leurs devoirs sous format numérique est une bonne solution pour limiter les consommations de papier.</p>	<p>Nombre de ramettes</p>	<p>Comparer les consommations d'une période à une autre</p>

DECHETS

OBJECTIFS	SUGGESTIONS	Indicateur	Evaluation
<p>Sensibiliser au tri des déchets, montrer-comment ça marche : s'il est important de trier nos déchets, il n'est pas toujours facile de comprendre comment le tri s'organise</p> <p>Chaque français produit plus de 360 kilos de déchets par an. Trier correctement ses déchets permet de réduire le gaspillage des ressources naturelles et le volume des déchets.</p>	<p>Trier les déchets de la classe dans les différentes poubelles de couleurs</p> <p>Charger chaque classe de décorer leurs bacs ou d'en construire en partant de zéro. Exposer les et demander aux élèves de voter pour leurs favoris !</p> <p>Faire participer toute l'école au nettoyage des poubelles de recyclage.</p> <p>Installer des bacs de tri au self, dans la cour, dans les couloirs, etc. Il suffit souvent d'ajouter des poubelles, près de chaque poubelle déjà en place, et de les étiqueter clairement. Faire en sorte qu'il soit très facile pour les élèves de jeter chaque déchet dans la bonne poubelle.</p> <p>Faites-en un événement annuel, mensuel ou hebdomadaire. Planifier une journée de ramassage des ordures. Organiser des collectes de déchets avec les élèves à l'extérieur pour constater directement la quantité de détritiques qui se retrouvent sur le sol. Ils seront plus conscients de la nature des déchets qu'ils mettent dans leur poubelle. Déposer les poubelles sur une bâche pour voir combien de matières recyclables y ont été jetées. Recenser tous les objets trouvés et donner le total à toute l'école.</p>	<p>Nombre de KG, Volume des déchets, types de déchets : utiliser ce bilan déchets comme point de départ</p>	<p>Effectuer ensuite une vérification un mois ou deux plus tard et voyez si vos chiffres s'améliorent</p>
<p>Réduire les déchets</p>	<p>Boire l'eau du robinet plutôt que l'eau en bouteille. Les bouteilles d'eau en plastique sont l'une des principales sources de pollution plastique. Équiper les enfants de gourdes réutilisables en acier inoxydable ou en verre pour qu'ils puissent boire de l'eau tout au long de la journée sans générer de déchets.</p> <p>Lorsque vous préparez des collations pour l'école, privilégier des collations en vrac plutôt que des produits emballés individuellement. Cela réduit les déchets d'emballage plastique.</p> <p>Remplacer les plastiques des sandwiches, des collations et des restes de repas par le gobelet écologique, les récipients en verre ou en acier inoxydable. Ils existent dans toutes les tailles et sont parfaits pour les repas scolaires. Mettre les élèves au défi de commencer à les utiliser.</p>	<p>NB d'élèves équipés</p>	<p>Vérifier quelque temps plus tard l'évolution de la pratique</p>

SANTE ET SOLIDARITE

OBJECTIFS	SUGGESTIONS	Indicateur	Evaluation
<p>Lutter contre les nuisances sonores au quotidien. La pollution sonore est caractérisée par un niveau de bruit élevé ou fréquent au point où des conséquences vont être perçues sur la santé humaine et l'environnement.</p>	<p>Eviter de faire du bruit Près de 40 % des français avouent être gênés par le bruit dans leur vie quotidienne. Les nuisances sonores peuvent être très nocives pour la santé physique et/ou psychologique de tous...</p>	<p>Mesure du niveau sonore en classe, en récréation...</p>	<p>Réaliser les mesures régulièrement pour mesurer les progrès</p>
<p>Lancer une campagne pour améliorer la qualité de l'air avec les conseils inclus dans la boîte à outils de « Environmental Protection Agency »</p>	<p>Du nettoyant pour sols au savon à main, tout peut être remplacé par des produits respectueux de l'environnement. Analyser ce que votre école utilise actuellement et aider à apporter des changements.</p> <p>Remplacer vos produits de nettoyage chimiques par des naturels.</p> <p>Remplacer une ventilation obsolète. Les vieilles écoles ont souvent une ventilation obsolète qui peut causer des problèmes de santé..</p>	<p>Inventaire des produits utilisés Etude des ingrédients</p>	<p>Vérifier s'il existe une évolution</p>
<p>Être citoyen, c'est aussi donner un peu de son temps aux autres.</p>	<p>Apporter du soutien ou de l'aide aux personnes qui en ont besoin : participer à l'insertion de personnes en difficulté, faciliter le quotidien de personnes handicapées ou de personnes âgées...</p>	<p>A définir selon l'action réalisée</p>	<p>Idem</p>

Des pistes pour débiter et sensibiliser

Demandez aux élèves de faire **un remue-ménages** pour trouver des moyens faciles de réduire les dépenses et de faire des économies.

Lancez des **DEFIS** entre élèves, entre classes...

Si cela semble un peu extrême, **commencez lentement**. Essayez une journée ou une semaine sans gaspillage, juste pour tester, en commençant avec l'eau. En en faisant un défi amusant entre classes, avec une petite récompense, les enfants seront totalement impliqués.

Faites du recyclage un jeu. Réalisez un projet transdisciplinaire avec la construction de bacs de recyclage en technologie. **Utilisez des matières recyclables pour les projets artistiques**. Les enfants sont des penseurs créatifs lorsqu'il s'agit de réutiliser les matériaux. Dans ce cadre, vous pouvez rassembler un tas de bouteilles en plastique et demander aux enfants de les transformer en bacs à plantes pour les accrocher dans la salle de classe. Vous donnez une nouvelle vie aux vieilles bouteilles et vous ajoutez tous les bienfaits des plantes pour la santé. Demandez à vos élèves ce qu'ils peuvent trouver d'autres idées écologiques pour une école verte. Du jeu de quilles avec des bouteilles à la chasse au trésor des matières recyclables, il est facile de sensibiliser les gens au recyclage en organisant un événement amusant et actif. Du papier indésirable aux boîtes de conserve en passant par les bouchons de bouteilles, les possibilités de projet sont infinies. Créez une fresque murale de bouteilles en plastique dans votre classe ou dans un endroit où toute l'école peut la contempler.

Rédigez votre projet. Incluez-y le comment et le pourquoi, puis partagez-le avec les élèves, les parents et même le conseil scolaire. Plus vous obtiendrez de soutien, meilleurs seront les résultats. **Construire, avec vos élèves, la charte de l'écocitoyen** (sans oublier de la signer une fois terminée) : une manière de les impliquer dès le début de la démarche. Cela vous permettra aussi de faire le point sur les éco-gestes qu'ils connaissent déjà.

Demandez aux élèves de **construire leur propre four solaire** et d'essayer de faire cuire des aliments au soleil ! Il s'agit d'une leçon de sciences amusante et pratique dont les élèves se souviendront pendant des années. Vous pouvez facilement trouver de bons plans de fours solaires sur Pinterest.

On peut aussi demander à installer dans la cour de récréation des équipements favorisant la compréhension de l'écologie et les comportements responsables. Par exemple :

- Un revêtement de sol anti réverbération de la chaleur ;
- Différents types de sol évitant le ruissellement de l'eau de pluie ;
- Une ou plusieurs petites éoliennes fabriquant de l'électricité pour l'établissement ;
- Des aménagements utilisant des matériaux écologiquement responsables, comme des **tables-bancs en plastique recyclé** ;
- Des poubelles de tri sélectif dans la cour de récré : cela rappelle la correspondance des couleurs des différents conteneurs, mais aussi la signification des différentes signalétiques de recyclage sur les emballages des produits du quotidien.

Tout le monde est motivé par le succès, alors n'hésitez pas à **présenter vos progrès** chaque fois que c'est possible – bulletin hebdomadaire, assemblées scolaires, médias sociaux, ou tout ce que votre école utilise pour communiquer. Plus vous partagerez, plus vous pouvez amener les enfants et leurs familles à envisager des changements positifs. Donc, partagez vos succès, vos idées de projet de l'environnement de l'école, de développement durable, et vos idées écologiques créatives pour une école verte !

Quelques Pistes pour réduire son empreinte carbone à la maison : 7 gestes éco-citoyens à la maison

AXE	EXEMPLES
<ul style="list-style-type: none"> ✓ Lutter contre le gaspillage alimentaire ✓ Manger durable et sain 	<ul style="list-style-type: none"> - Cuisiner les restes du frigo - Faire ses courses en vrac, acheter des produits de saison, locaux, éviter les produits industriels - Regarder plus loin que la date de péremption
<ul style="list-style-type: none"> ✓ Consommer moins d'eau 	<ul style="list-style-type: none"> - Investir dans un lave-vaisselle, installer un filtre à eau sur les robinets - Prendre une douche, et non un bain, arrêter l'eau en se brossant les dents ou en se lavant les mains - Boire l'eau du robinet
<ul style="list-style-type: none"> ✓ Adopter une consommation numérique responsable 	<ul style="list-style-type: none"> - Avoir un usage plus sobre des services numériques - Garder ses équipements informatique le plus longtemps possible - S'assurer du bon recyclage des équipements informatiques - Trier et supprimer les mails inutiles. - Nettoyer régulièrement le Drive et enlever les fichiers inutiles. - Partager des documents par lien d'accès au Drive et non en pièce-jointe. - Privilégier les fichiers audios plutôt qu'utiliser des vidéos nécessitant internet pour écouter de la musique. - Utiliser des moteurs de recherches éco-friendly (qui compensent leur empreinte carbone en plantant des arbres ou en aidant des associations.) : Ecosia, Lilo, Ecogine
<ul style="list-style-type: none"> ✓ Economiser l'énergie 	<ul style="list-style-type: none"> - Eteindre la lumière en sortant de la pièce, arrêter les appareils, ne pas les laisser en veille - Réduire le chauffage de 1° permet d'économiser 7% d'énergie - Installer des programmateurs pour un fonctionnement en heures creuses, utiliser les programmes éco
<ul style="list-style-type: none"> ✓ S'habiller de façon durable 	<ul style="list-style-type: none"> - Acheter utile (en ai-je vraiment besoin ?), acheter moins, de meilleure qualité, en matière naturelle (lin, coton) - Privilégier la seconde main, le local, les petits commerçants plutôt qu'acheter en ligne : suremballage, livraison - Réutiliser ce qu'il y a dans l'armoire, réparez, recousez
<ul style="list-style-type: none"> ✓ Nettoyer sa maison sainement 	<ul style="list-style-type: none"> - Utiliser (si possible) des produits naturels : vinaigre, bicarbonate de soude - Bien lire les étiquettes des produits ménagers - Aérez les pièces régulièrement
<ul style="list-style-type: none"> ✓ Réduire ses déchets, recycler 	<ul style="list-style-type: none"> - Refuser la publicité - Faire ses courses sans emballage, refuser le sac papier ou plastique, acheter en vrac, des recharges - Dire stop à la bouteille d'eau